

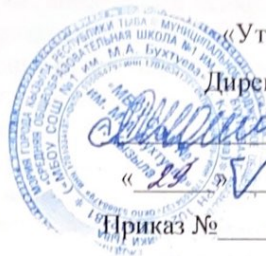
Муниципальное бюджетное общеобразовательное учреждение
«Средняя общеобразовательная школа №1 им.М.А.Бухтуева» г.Кызыла Республики Тыва

«Принято»

На заседании Педагогического Совета

Протокол № 1

« 29 » 08 2018 г.



«Утверждаю»

Директор школы

Шарыпова Т.Л.

« 29 » 08 2018 г.

Приказ № 289/2-00

ПОЛОЖЕНИЕ о социально-психологической службе

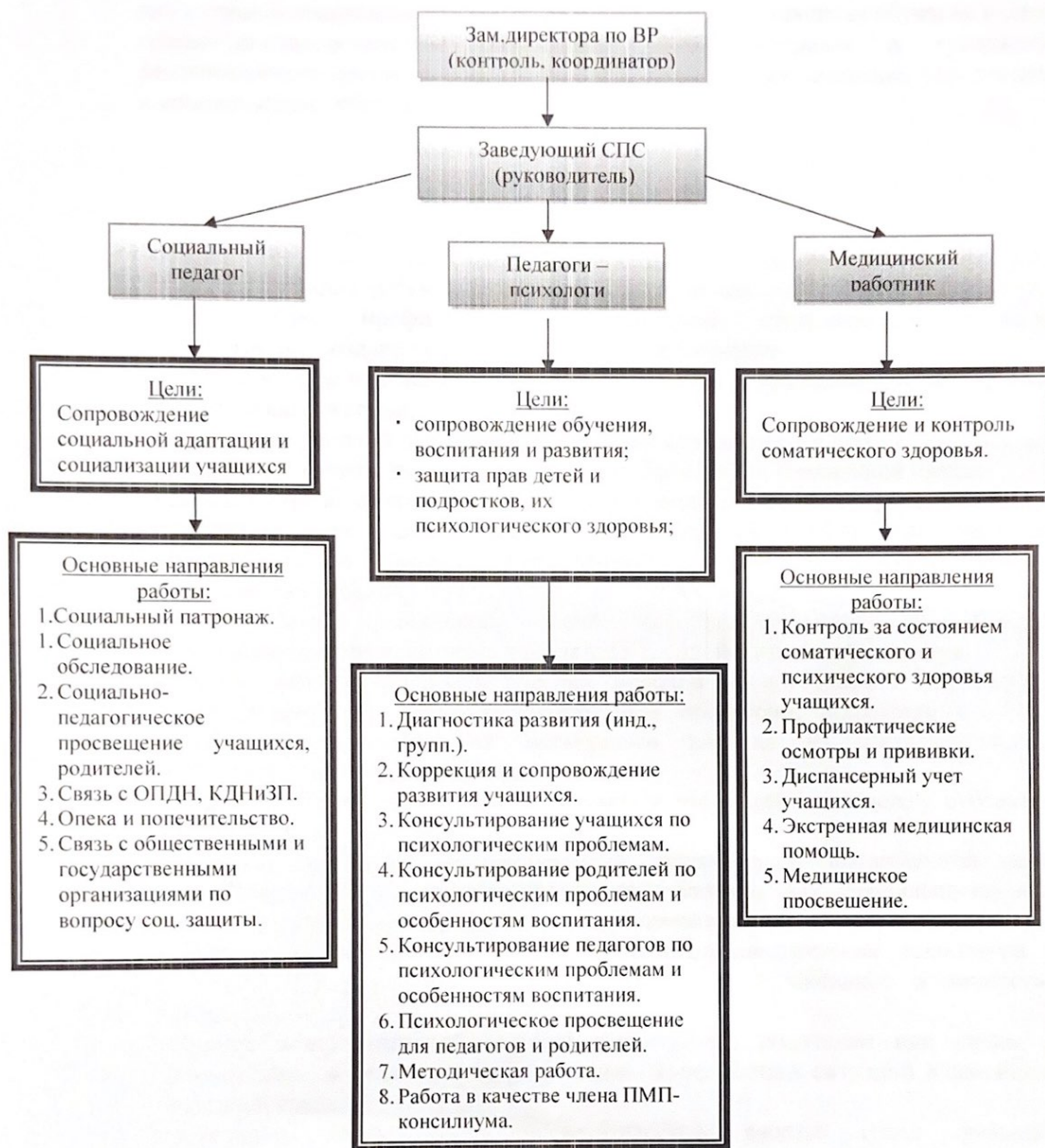
1. Общие положения

- 1.1. Социально-психологическая служба - профессиональное объединение психологов, социальных педагогов и педагогов, главной целью функционирования которого является обеспечение педагогически целесообразных условий для развития личности и поддержания психического и физического здоровья учащихся, содействие становлению индивидуальности, развитию способностей и склонностей личности, создание развивающей, психологически-комфортной среды.
- 1.2. В своей деятельности социально-психологическая служба руководствуется:
 - Конвенцией о правах ребенка и другими международными актами в области защиты прав детей;
 - Конституцией Российской Федерации;
 - Конституцией Республики Тыва;
 - Законом Российской Федерации «Об образовании»;
 - Законом РФ «Об основных гарантиях прав ребенка в Российской Федерации»;
 - Законом РФ №120-ФЗ «Об основах системы профилактики безнадзорности и правонарушений несовершеннолетних»;
 - Кодексом Республики Тыва об административных правонарушениях;
 - Законом Республики Тыва «Об административной ответственности на территории Республики Тыва»;
 - Федеральным законом РФ «О наркотических средствах и психотропных веществах»;
 - Законом Республики Тыва «О комиссиях по делам несовершеннолетних и защите их прав в Республике Тыва»;
 - Федеральным законом об опеке и попечительстве;
 - Семейным кодексом Российской Федерации;
 - Нормативно-правовыми актами Министерства образования и науки РФ;
 - Уставом МБОУ СОШ №1 г.Кызыла;
 - Настоящим Положением о социально-психологической службе МБОУ СОШ №1 г.Кызыла.

- 1.3. Социально-психологическая служба создается приказом директора МБОУ СОШ №1 г.Кызыла.
- 1.4. Руководителем службы назначается заведующий социально-психологической службой.
- 1.5. В социально-психологическую службу входят: заведующий социально-психологической службой, педагог-психолог, социальный педагог.
- 1.6. Медицинский работник участвует в деятельности СПС ОУ на основании договора о сотрудничестве образовательного учреждения и детской поликлиники.
- 1.7. Для организации деятельности СПС ОУ образовательное учреждение, в соответствии со своими возможностями, выделяет и оснащает помещения для проведения мероприятий по социально-психологической поддержке учащихся и работников.
- 1.8. Социально-психологическая служба взаимодействует с иными организационными структурами образовательного учреждения: советами, методическими предметными и межпредметными объединениями, а также органами самоуправления и общественными организациями.
- 1.9. Деятельность СПС ОУ строится на основе социально-педагогического партнерства с родителями учащихся, а также с учреждениями образования (дополнительного, профессионального и т.д.), здравоохранения, социального развития, общественными организациями, муниципальными органами власти по вопросам осуществления социальной опеки и защиты прав и интересов детей, их психического здоровья, в том числе:

- ОПДН ОУУПиПДН УМВД РФ по г.Кызылу
- КДНиЗП Мэрии г.Кызыла
- Агенство по делам семьи и детей Республики Тыва
- Отдел опеки и попечительства по г.Кызылу
- ГБОУ РЦ ПМСС «Сайзырал»

Структура социально-психологической службы (СПС)



2. Цели

- Основной целью деятельности социально-психологической службы является личностная и социальная адаптация детей и подростков в процессе обучения в школе, социально-психологическое обеспечение индивидуализации и гуманизации педагогического процесса, способствующих личностному развитию, саморазвитию и социализации ребенка.

3. Задачи

Основные задачи социально-психологической службы:

- ✓ обеспечение социально-психологических условий для успешного обучения и развития личности ребенка, ее социализации и профессионального становления;
- ✓ осуществление профилактики возникновения социально-психологической дезадаптации, создание правового пространства школы;
- ✓ адекватное определение проблемы обучающегося и правильная ориентировка в ней ребёнка, его семьи;
- ✓ обеспечение условий для решения проблемы обучающегося и его семьи, создание условий для защиты подростка от влияния агрессивной социальной среды;
- ✓ помощь семье в создании у подростка мотивации к учению; сохранение учебного потенциала и потенциала развития учащегося; обеспечение всех участников образовательного процесса информацией о естественных склонностях и способностях ребёнка;
- ✓ осуществление социальной опеки и защиты прав и интересов несовершеннолетних, которые находятся в трудной жизненной ситуации;
- ✓ изучение социально-психологических проблем воспитательной деятельности, стиля руководства учебно-воспитательным процессом, выявление ошибок с целью предотвращения их негативного влияния на жизнедеятельность образовательного учреждения;
- ✓ содействие укреплению взаимопонимания и взаимодействия между субъектами образовательного процесса;
- ✓ содействие развитию индивидуальных интересов и потребностей детей, способствующих их нравственному становлению, как социально-значимой личности; содействие в профессиональной ориентации детей и молодежи;
- ✓ внедрение в деятельность школы психолого-педагогических технологий по обучению и воспитанию учащихся с трудностями школьной и личностной адаптации;
- ✓ оказание консультативной помощи ребёнку, его родителям или лицам, их заменяющим, и педагогам по разрешению конфликтных ситуаций в семейной и школьной среде;
- ✓ проведение консультативно-просветительской работы среди учащихся, педагогических работников, родителей;
- ✓ консультации по правовым вопросам и другие виды юридической помощи по вопросам, связанным с охраной психического здоровья детей;
- ✓ проведение психологической работы и пропагандирование здорового образа жизни среди детей, педагогов, родителей.

4. Содержание деятельности

- Проведение социальной паспортизации классов, школы.
- Изучение и анализ морально-психологического фона школы с целью выявления его воздействия на личность ученика и разработка мер по его оптимизации.

- Определение центров социально-культурного влияния на учащихся в микрорайоне школы с целью изучения их воспитательного потенциала и организации взаимодействия.
- Социально-психологическая диагностика с целью выявления личностных проблем учащихся, семьи и др.
- Выявление и поддержка учащихся, нуждающихся в социальной защите (дети инвалиды, одаренные дети), опеке, попечительстве.
- Защита прав и интересов учащихся (обращение особого внимания на оказавшихся в трудной жизненной ситуации) в различных инстанциях.
- Защита и индивидуальная работа с учащимися, подвергающимися насилию и агрессии со стороны взрослых.
- Создание банка данных детей Группы риска (учащиеся состоящие на различных видах учета (ВШУ, безнадзорные, беспризорные, ОПДН, КДНиЗП), опекаемые дети).
- Раннее выявление неблагополучных семей.
- Создание банка данных по неблагополучным семьям, малообеспеченным семьям, многодетным семьям.
- Психолого-педагогическое просвещение с целью создания оптимальных условий для взаимопонимания в семье.
- Содействие включению родителей в учебно-воспитательный процесс.
- Организация и проведение индивидуальных консультаций для учащихся, оказавшихся в трудных жизненных ситуациях.
- Консультирование родителей, педагогов, администрации, классных руководителей по разрешению социально-психологических проблем и др.
- Раннее выявление и предупреждение фактов отклоняющегося поведения учащихся.
- Обеспечение профилактической и коррекционной работы с детьми и подростками, состоящими на различных видах учета.
- организация превентивно-профилактической работы с учащимися «группы риска».
- Повышение уровня правовой грамотности учащихся и их родителей с целью профилактики девиантного поведения.
- Организация реабилитации детей, испытывающих различные затруднения в системе разнообразных отношений, которые вызывают дезадаптацию.
- Развитие взаимопонимания и взаимодействия между учителями, учащимися и родителями.

5. Принципы деятельности социально-психологической службы

К основным принципам деятельности СПС ОУ относятся:

- принцип *взаимодействия*, заключающийся в целенаправленном и постоянном сотрудничестве специалистов СПС с другими педагогическими работниками школы по разрешению социально-психологических проблем, конфликтных ситуаций и созданию личностно-ориентированной среды в образовательном учреждении, налаживанию связей и координации деятельности со всеми социальными институтами, занимающимися вопросами социализации учащейся молодежи;
- *личностно-ориентированный подход* – признание личности ребенка высшей социальной ценностью. Принятие его таким, какой он есть, отсутствие попытки переделать его, умение влиять на его развитие, опираясь на совокупность знаний вообще и о данном человеке в частности.
- *позитивное восприятие личности*, означающее поиск в каждой личности положительных качеств, опираясь на которые возможно формирование других.

более значимых свойств личности, основывается на оптимизме и вере в возможности и способности личности;

- *конфиденциальность*, предусматривающая установление отношений открытости, уверенности в надежности получаемой информации и сохранении профессиональной тайны. Предполагает конфиденциальность отношений между работниками социально-психологической службы и учащимися, родителями, педагогами.

6. Функции социально-психологической службы

- ❖ *Аналитическая* – предполагает анализ сложившегося социально-психологического климата образовательного учреждения и определения критериев, способствующих формированию комфортных условий развития и саморазвития личности, а также анализ проблем и потребностей учащихся, воспитанников, педагогов, родителей при планировании учебно-воспитательного процесса и социально-педагогической деятельности.
- ❖ *Исследовательская* – направлена на изучение условий развития ребёнка в семье, в школе; определение социального статуса семьи; определение уровня личностного развития ребёнка, психологического и физического состояния; изучение социальных ожиданий подростка, его родителей; уровня готовности к обучению, изучение нравственно-психологического климата образовательного учреждения, изучение влияния условий социума на отдельную личность.
- ❖ *Прогностическая* – основывается на составлении прогнозов развития негативных и позитивных сторон личности, группы, микросоциальной среды по результатам анализа, запросов педагогов, родителей и детей.
- ❖ *Консультативная* – включает консультирование участников воспитательной деятельности по проблемам, возникающим в процессе социального, профессионального становления и развития личности.
- ❖ *Коррекционно-развивающая* – осуществляется на материале ранее проведенных наблюдений и диагностических исследований.
- ❖ *Защитно-охранная* – направлена на защиту ребёнка от социальной среды, если у него возникают проблемы с адаптацией к ней (индивидуальные беседы, групповые занятия с участниками сложных и конфликтных ситуаций); на обеспечение контакта с родителями и учителями в случае возникновения конфликта; на поддержку социально незащищенных семей во все время обучения (бесплатное питание, организация летнего отдыха); на оказание помощи учащимся и воспитанникам, охрану их психофизического, нравственного здоровья и поддержку подростков, нуждающихся в опеке и попечительстве, в защите прав и интересов детей в различных инстанциях: педсовет, совет профилактики, комиссия по делам несовершеннолетних и защите их прав, суд, прокуратура и т.д., контроль состояния здоровья учащихся и компенсация вредного влияния социальной среды на здоровье ребёнка; помощь в прохождении медицинской комиссии, врачебного обследования; оказание помощи в профессиональном самоопределении, в дальнейшем трудоустройстве или в продолжении обучения;
- ❖ *Профилактическая* – основывается на взаимодействии педагогических работников с целью выработки единого комплексного подхода к разрешению ситуаций, связанных с проблемами алкоголизма и наркомании среди учащихся, профилактики суицидального и асоциального поведения.

7. Основные направления деятельности социального педагога

✓ *Просветительская и профилактическая*

- формирование у учащихся установки на позитивную жизнедеятельность, обучение приемам бесконфликтной коммуникации;
- содействие формированию способностей к самостоятельному принятию решений;
- анализ психологических и возрастных особенностей детей, их микросоциума, круга общения, условий жизни с целью профилактики разного рода проблем социализации учащихся;
- поддержка развития учащихся в различных социокультурных средах (семья, класс, школа, круг общения);
- организация социально-значимой деятельности учащихся.

✓ *Диагностическая*

- анализ психологических и возрастных особенностей детей, их микросоциума, круга общения, условий жизни с целью выявления "трудных" подростков;
- выявление положительных и отрицательных факторов социализации личности учащегося, его психологических и медицинских проблем (совместно с психологом и медработником);
- диагностика семей с целью выявления неблагополучия для обеспечения защиты интересов детей;
- исследование по социальному составу семей учащихся (составление социального паспорта);
- диагностика учебного коллектива (состояние, интересы, рейтинг предметов, потребности, перспективы);
- социальная диагностика педагогического коллектива.

✓ *Коррекционная*

- оказание социальной помощи нуждающимся в ней детям, в основном "трудным" подросткам;
- социальная защита и поддержка учащихся в различных социокультурных средах, преодоление социальной дезадаптации учащихся;
- социальная защита детей-сирот и детей, оставшихся без попечения родителей.

✓ *Консультативная*

- консультации учащихся (индивидуальные, групповые), педагогов, родителей по вопросам социального развития, социальной помощи учащимся;
- консультации учащихся по вопросам профессионального самоопределения.

8. Основные направления деятельности психолога

➤ *Просветительская и психопрофилактическая работа*

- формирование у педагогов, детей, родителей или лиц, их заменяющих, общей психологической культуры, желания использовать психологические знания в работе с детьми или в интересах собственного развития;
- подготовка совместно с социальным педагогом программ индивидуальной работы с учащимися, которые в этом нуждаются;
- выработка рекомендаций для создания благоприятного психологического микроклимата в школе через оптимизацию форм общения педагога с детьми, педагогов с коллегами и родителями, консультирование работников школы по широкому кругу проблем;
- подготовка материалов к проведению мероприятий родительского всеобуча.

➤ *Психодиагностическая работа*

- психолого-педагогическое исследование учащихся на протяжении всего периода школьного возраста, выявление индивидуальных особенностей и потенциальных возможностей их развития;
- психологическое обследование учащихся с целью определения хода их психологического развития, соответствия развития возрастным нормам;
- изучение психологических особенностей учащихся, их интересов, способностей и склонностей с целью ранней диагностики. Консультирование по вопросам индивидуального подхода к каждому ребенку, помощи в профессиональном и жизненном самоопределении;
- диагностика психологических причин отклонений в интеллектуальном и личностном развитии детей разного возраста, причин нарушения поведения, уровня овладения необходимыми навыками и умениями;
- диагностика общения детей со взрослыми и сверстниками, выявление психологических причин нарушения общения.
 - *Психокоррекционная работа*
- активное воздействие практического психолога на процесс формирования личности ребенка. Особое место в данном направлении занимает работа по преодолению отклонений в развитии, нарушений в общении и поведении детей и подростков;
- разработка и осуществление программ, направленных на формирование личности с учетом задач развития ребенка на каждом возрастном этапе;
- разработка и осуществление программ коррекции, направленных на устранение отклонений в психическом развитии.
 - *Консультативная работа*
- консультирование администрации, педагогов, родителей, лиц, их заменяющих по проблемам обучения и воспитания детей;
- консультирование детей, родителей, лиц, их заменяющих по вопросам выбора учебного заведения и программы обучения при поступлении в школу, при переходе с одной ступени на другую;
- проведение индивидуальных и групповых консультаций детей по проблемам обучения, развития, общения детей со сверстниками, самовоспитания и другим.

9. Права

Специалисты социально-психологической службы имеют право :

- на оптимальные условия организации труда;
- принимать участие в педсоветах, психолого-педагогических консилиумах, Совете профилактики, заседаниях методических объединений и т. д.;
- посещать уроки, внеклассные и внешкольные мероприятия с целью проведения наблюдений за поведением и деятельностью учащихся;
- знакомиться с необходимой для работы педагогической документацией;
- проводить в школе групповые и индивидуальные социальные и психологические исследования (в соответствии с запросами);
- выступать с обобщением опыта своей работы в научных и научно-популярных изданиях;
- вести работу по пропаганде психолого-педагогических знаний путем лекций, бесед, выступлений, тренингов и др.;
- иметь учебную нагрузку в соответствии с образованием и квалификацией;
- обращаться в случае необходимости через администрацию школы с ходатайствами в соответствующие организации по вопросам, связанным с оказанием помощи школьнику;

- обращаться с запросами в медицинские и дефектологические учреждения;
- обращаться в научно-психологические центры по вопросам научно-методического обеспечения службы;
- участвовать в научно-исследовательских работах, в курировании социально-психологической практики студентов колледжей, вузов и т. д.;
- определять и выбирать направления и формы повышения квалификации в соответствии с собственными профессиональными потребностями.

10. Ответственность руководителя службы

Руководитель службы несет ответственность за:

- всю деятельность службы;
- создание благоприятных условий для эффективной работы всех сотрудников службы и оказание им методической помощи.

11. Обязанности специалистов социально-психологической службы

Специалисты социально-психологической службы обязаны:

- хранить в тайне сведения, полученные в результате диагностической и консультативной работы, если ознакомление с ними не является необходимым для осуществления педагогического аспекта координационной работы;
- постоянно повышать свой профессиональный уровень;
- участвовать в работе методических семинаров самой службы, а также проводимых вышестоящими организациями социальных и психологических конференций и семинаров;
- отчитываться о ходе и результатах проводимой работы перед администрацией школы;
- рассматривать запросы и принимать решения строго в пределах своей профессиональной компетенции;
- в решении всех вопросов исходить из интересов ребенка;

12. Документация службы

Социально-психологическая служба должна иметь следующую документацию:

- рабочий журнал психолога для учета консультаций;
- социальные паспорта классов и общеобразовательного учреждения;
- акты обследования жилищно-бытовых условий учащихся из малообеспеченных семей;
- карты индивидуального сопровождения учащихся «группы риска»;
- банк данных на учащихся «группы риска», неблагополучные семьи и т.п.;
- материалы по работе с детьми, родителями, педагогическими работниками.